

Velkommen	3
Lokalsamfundet	4
Tobaksrygning.	4
Edb/adgang til EAM's faciliteter	4
Øvrige faciliteter	5
Studievejledning	5
Bøger og undervisningsmaterialer	6
Medbestemmelse/studieråd	6
Studieophold/-rejser	7
Studie- og ferieplan	7
Busruter i Herning.	8
Studieordning	9
Uddannelsens navn og dimittendernes titel.	9
Adgang.	9
Uddannelsens formål	9
Varighed	10
ECTS-system.	10
Uddannelsens indhold	11
Struktur	11
Obligatorisk del (90 ECTS)	11
ECTS-point fordelt på fag og semestre/temaer	12
Valgdel (30 ECTS).	13
Specialeforløb (18 ECTS)	13
Afsluttende eksamensprojekt (12 ECTS)	13
Uddannelsens tilrettelæggelse	13
Obligatorisk del.	13
Semesterinddeling	13
Undervisningens tilrettelæggelse.	13
Valgdel	14
Specialeforløb.	14
Afsluttende eksamensprojekt	14
Eksamen, prøver og bedømmelse	15
Vilkår	15
Bundne forudsætninger i studieforløbet	16
Bedømmelsesplan	16
Beskrivelse af eksterne prøver	17
Årsprøve - skriftlig	17
Fællesdelsprøve - skriftlig og mundtlig.	17
Prøve i specialeforløbet – skriftlig og mundtlig.	18
Prøve i det afsluttende eksamensprojekt skriftlig og mundtlig	18

Beskrivelse af intern prøve	19
Prøve i privatkunderådgivning - mundtlig.	19
Beskrivelse af uddannelsens temaer	20
Tema 1 - Introduktion til finansiel virksomhed og metode	20
Tema 2 - Basisfag	21
Tema 3 - Den finansielle sektor og finansielle produkter	22
Tema 4 - Den finansielle sektor og samfundet	23
Tema 5 - Privatkunderådgivning	25
Tema 6 - Erhvervskunderådgivning	26
Tema 7 - Finansielle virksomheder	27
Valgdel (tema 8)	28
Specialet	28
Afsluttende eksamensprojekt	29
Merit	30
Dispensationsmuligheder	31
Udbud under åben uddannelse	31
Klageadgang	32
Kvalitetssikring	32
Samarbejdspartnere	33
Revision/ikrafttrædelse	34

Velkommen til Erhvervsakademi MidtVest

Vi byder dig velkommen til Erhvervsakademi MidtVest i Herning (EAM). Der forestår dig en meget travl periode, der måske på nuværende tidspunkt kan forekomme lang og uoverskuelig, men vi ved fra dine forgængere, at du ved studiets afslutning vil være forbløffet over, hvor tiden blev af, og at det kunne lade sig gøre at lære så meget på så relativt kort tid.



Det, at du har valgt at tage en uddannelse, er ofte en stor forandring i din hverdag, hvilket gør, at du må acceptere, at den er fuld af uventede begivenheder, og at tingene sjældent udvikler sig på en retlinet måde. Du vil blive stillet over for opgaver, som du umiddelbart synes, er irrelevante og nogle, som du absolut kan se meningen med.

Du vil igennem studiet derfor ikke bare tilegne dig faglige kompetencer, men også personlige kompetencer, såsom selvstændighed, engagement, samarbejdsevne, fleksibilitet og lederskab.



At du tilegner dig de faglige og personlige kompetencer, er dit eget ansvar, men vi vil gøre vort yderste for at give dig de bedste betingelser og rammer for din læring.

I nærværende hæfte har vi samlet en række oplysninger, der forhåbentlig vil give dig et overblik over forhold vedrørende studiet og EAM.

Vi håber, at du må få en udbytterig tid på EAM med godt og konstruktivt samarbejde med dine medstuderende, lærere, vejledere, sekretærer og ledelse.

Henriette Slebsager
Rektor

Lokalsamfundet

EAM har hjemme i en kommune, der har mange forskellige og spændende kulturelle og sportslige aktiviteter.

På hjemmesiden www.herning.dk vil du kunne finde svar, hvis du skulle have nogle spørgsmål, der rækker ud over dit studie.

Tobaksrygning

Vi byder velkommen til røgfrit område.

Edb/adgang til EAM's faciliteter

EAM har etableret en særlig nøglekortordning, som giver øget adgang til afdelingens undervisnings- og edb-lokaler. Med nøglekort er der således adgang til EAM's faciliteter døgnet rundt. – Gælder også helligdage og undervisningsfrie perioder.

Nøglekortet udleveres af EAM med tilhørende kode, og fungerer samtidig som studiekort.

For at komme ind i bygningen skal kortet køres igennem i kortlæseren uden for hoveddøren. Derefter indtastes 4-cifret kode.



Ud- og indgang uden for åbningstid må kun foregå gennem hoveddøren.

EAM forbeholder sig ret til at aflyse nøglekortordningen på enkeltdage eller i kortere perioder, hvis lokalerne skal anvendes til kurser eller lignende. Der kan desuden forekomme private arrangementer i EAM's kantineområde.

Øvrige faciliteter

Som studerende på EAM i Herning får du adgang til en lang række faciliteter, f.eks.:

Kollegie m.m.

I Herning er der mulighed for at bo tæt på dit studie-sted.



Du kan bl. a. vælge en ungdomsbolig i og omkring banegårdscentret, men også mange andre ungdomsboliger i Herning ligger tæt på f.eks. bylivet, biblioteket og nogle af Hernings mange sportsfaciliteter.

EAM kan via hjemmesiden (www.eam.dk) henvise til:

- Kollegiet i Herning

Andre muligheder for bolig kan ses under www.herning.dk og www.lejehuset.dk. Det er generelt nemt at få bolig i Herning og omegn.

Moderne kantine

I kantine kan du hver dag købe dagens ret eller vælge imellem mange forskellige former for mad og drikkevarer. Det er også her, man kan mødes med andre studerende.

**Studievejledning**

Knud Erik Rasmussen er studievejleder på alle EAM's videregående uddannelser på fuldtid.

Hos Knud Erik Rasmussen kan du få vejledning om:

- Ansøgning, adgangskrav og optagelse
- SU, studielån og økonomi under studiet
- Videreuddannelse i Danmark og i udlandet
- Jobansøgninger og karriere

Du kan også drøfte mere personlige forhold/problemer med vejlederen, der har tavshedspligt.

Du kan træffe vejlederen 1-2 gange ugentlig eller efter nærmere aftale. Træffetiderne finder du på opslags-tavlen ved hovedindgangen. Vejledningen finder sted i mødelokale 60.111.

Hvis du har faglige-/uddannelsesspecifikke spørgsmål, er det din uddannelseskoordinator, der tager sig af dette.

Derudover er du altid velkommen til at sende Knud Erik Rasmussen en e-mail på adr.:
studievejledning-eam@ceuherning.dk



EAM har også en række deltidsuddannelser, hvor undervisningen foregår om aftenen. Hvis du er interesseret i at supplere din fuldtidsuddannelse med et eller flere enkeltfag, f.eks. i statistik, økonomi, logistik, international markedsføring, detail m.v., kan du kontakte Marianne E. Meedom på administrationskontoret og på følgende e-mail adr.:
mem@ceuherning.dk

Bøger og undervisningsmaterialer

Medbestemmelse/ studieråd

Studerende på de videregående uddannelser skal selv betale alle undervisningsmaterialer – herunder bøger. Du får en liste over de bøger og rekvisitter, som du forventes at skulle bruge til uddannelsen.

For at give de studerende mulighed for at fremsætte forslag og synspunkter holdes der studierådsmøder.

Der vælges en klasserepræsentant for et semester, der så har mulighed for i studierådet at fremføre og diskutere emner, der har tilknytning til undervisningen, studiemiljøet, generelle forhold på EAM, eventuelle problemer med eller ønsker til EAM's udstyr samt alt øvrigt, der vedrører din uddannelse.

Der vil også være mulighed for at komme med forslag til sociale arrangementer, der selvfølgelig også er med til at skabe et godt og spændende studiemiljø.

Studieophold/-rejser

Op til 15 ECTS-point af det samlede uddannelsesforløb kan efter institutionens bestemmelse gennemføres som studieophold i en eller flere virksomheder.

Mål for, samt indhold og tidsmæssigt omfang af eventuelle studieophold/rejser og disses tidsmæssige placering i uddannelsesforløbet vil blive meddelt senere.

**Studie- og ferieplan 1. og 2. semester 2008/09**

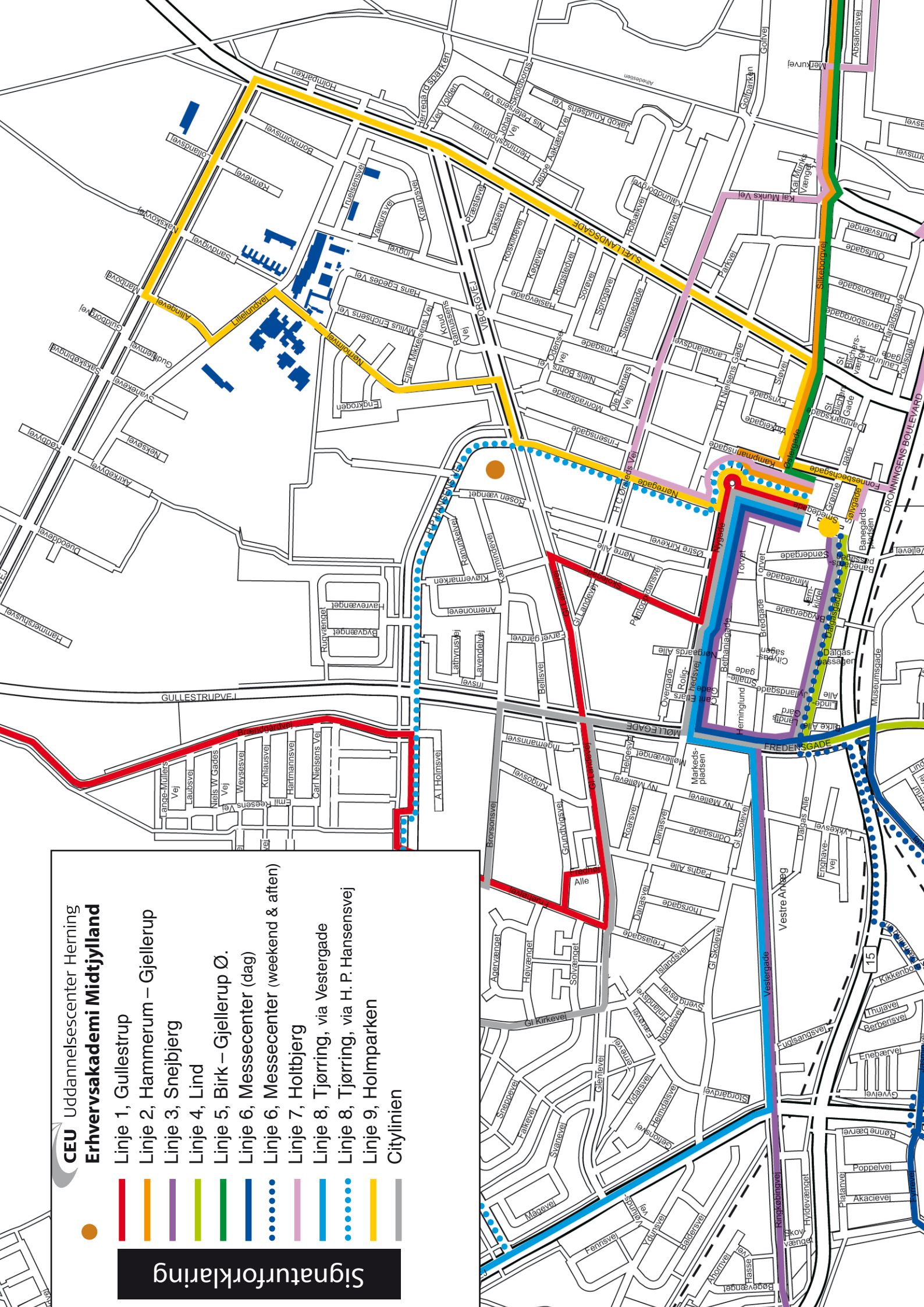
Uge 36	Studiestart	01.09.08
Uge 42	Undervisningsfri	13.10.08 - 17.10.08
Uge 52/01	Juleferie / -fri	22.12.08 - 02.01.09
Uge 07	Undervisningsfri	09.02.09 - 13.02.09
Uge 15	Undervisningsfri (Påske)	06.04.09 - 13.04.09
Uge 21	Undervisningsfri (Kristi Himmelfartsdag)	21.05.09 - 22.05.09
Uge 23	Undervisningsfri (Pinse)	01.06.09
Uge 26	Sommerferie/Dimission	25.06.09

Skemaet må kun opfattes som vejledende, da ændringer vil kunne forekomme.

CEU Uddannelsescenter Herring
Erhvervsakademi Midtjylland

- Linje 1, Gullestrup
- Linje 2, Hammerum – Gjellerup
- Linje 3, Snejbjerg
- Linje 4, Lind
- Linje 5, Birk – Gjellerup Ø.
- Linje 6, Messecenter (dag)
- Linje 6, Messecenter (weekend & aften)
- Linje 7, Holtbjerg
- Linje 8, Tjørring, via Vestergade
- Linje 8, Tjørring, via H. P. Hansensvej
- Linje 9, Holmparken
- Citylinien

Signaturforklaring



Studieordning

Denne studieordning for Finansøkonomuddannelsen (AK) er udarbejdet efter retningslinierne i bekendtgørelse nr. 644 af 30. juni 2000 om Erhvervsakademiuddannelsen inden for finansområdet.



Finansøkonomuddannelsen er i denne studieordning tilrettelagt således, at horisontal merit er sikret mellem udbyderne: Niels Brock CBC, Nordjyllands Erhvervsakademi, TietgenSkolen, Akademiet for Finansøkonomer i Hobro, Erhvervsakademi Vest, Handelsskolen Sjælland Syd, Erhvervsakademiet København Nord, Erhvervsakademi Midtjylland i Herning,

International Business Academy i Kolding og Erhvervsakademiet Århus Købmandsskole.

De 10 institutioner samarbejder desuden med forskellige interesseorganisationer (for eksempel den europæiske ejendomsmæglerforening CEPI).

Studieordningen giver overblik over og beskriver uddannelsens aktiviteter, temaernes tidsmæssige placering samt undervisningsformer og eksamen. Endvidere forklares ECTS-systemet, og der gives en oversigt over fagenes og temaernes ECTS-point.

Uddannelsens navn og dimittendernes titel

Uddannelsens navn er Erhvervsakademiuddannelsen inden for finansområdet. Dimittenderne fra uddannelsen har ret til at anvende titlen Finansøkonom (AK). Dimittendernes engelske titel er AP Graduate in Financial Management (AK). Uddannelsen betegnes på engelsk som The Academy Profession Degree Programme in Financial Management.

Adgang

Adgang til uddannelsen gives efter bekendtgørelse nr. 361 af 24. maj 2005 om adgang, indskrivning og orlov ved videregående uddannelser. Der henvises til www.uvm.dk/videre/generelt/adgang.htm.

Uddannelsens formål

Formålet med uddannelsen er at kvalificere den uddannede til selvstændigt at kunne varetage arbejde med at planlægge, organisere og realisere opgaver inden for finansiering, kapitalanvendelse, forsikring, ejendoms-handel og -administration.

Varighed

Den uddannede skal kunne arbejde såvel nationalt som internationalt med problemstillinger i virksomheden og i forbindelse med finansiell rådgivning.

Den uddannede skal kunne varetage opgaverne i et bredt perspektiv og i samarbejde med andre med forskellig kulturel og uddannelsesmæssig baggrund.

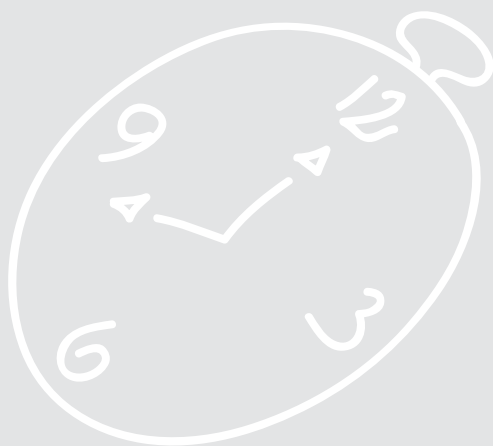
Uddannelsen er en kort videregående fuldtidsuddannelse (KVU) med en varighed på 2 år.

ECTS-system

ECTS står for European Credit Transfer and Accumulation System. ECTS-systemet er en fælles Europæisk standard for meritoverførsel inden for videregående uddannelser. Systemet består af flere hovedelementer, men i de fleste danske uddannelser bruges først og fremmest den del af systemet, som kaldes ECTS-point.

ECTS-pointsystem

- Pointsystemet angiver, hvor stor en samlet arbejdsindsats – målt i tid – du skal forvente at bruge for at gennemføre et givet kursus/fag. Alle de aktiviteter der knytter sig til det enkelte kursus/fag er inddraget i arbejdsbelastningen, dvs. både forelæsninger, praktik, seminarer, projektarbejde, laboratorieøvelser, hjemmearbejde, eksaminer og andre bedømmelser.
- 30 point svarer til arbejdsbelastningen i et semester, og 60 point svarer til en studerendes fuldtidsarbejde i et år. Ifølge Undervisnings- og Videnskabsministerierne er det ca. 1650 arbejdstimer.
- ECTS-point angiver ikke faglige niveau eller sværhedsgrad, men udelukkende den forventede arbejdsbelastning for dig som studerende.
- ECTS-point tildeles kun til de studerende, der fuldfører uddannelsens elementer ved at bestå eksaminer eller anden form for bedømmelse.
- Du kan læse mere om ECTS-systemet på følgende link: www.ciriusonline.dk/ECTS.



Uddannelsens indhold

Struktur

Uddannelsens fag og aktiviteter er tildelt point efter European Credit Transfer System (ECTS). Ved at anvende dette formaliserede ECTS-pointsystem er det muligt at meritere uddannelsen i forhold til videre studier i Danmark eller i udlandet. Uddannelsen er normeret til 2 studenterårsværk (120 ECTS-point). Et studenterårsværk er en fuldtidsstuderendes arbejde i 1 år.

Uddannelsen består af en obligatorisk del og en valgdelen. Den obligatoriske del udgør 90 ECTS-point inkl. eksaminer, og valgdelen udgør 30 ECTS-point inkl. eksaminer.

Obligatorisk del (90 ECTS)

Den obligatoriske del omfatter 7 temaer. Disse temaer er tilrettelagt således, at hvert tema ved hjælp af elementer fra forskellige fagområder dækker en samlet problemstilling i relation til uddannelsens formål.

Temaerne indeholder alle elementerne fra de separate fagbeskrivelser, der er udarbejdet i henhold til bekendtgørelsen.



ECTS-point fordelt på fag og semestre/temaer

Fag	1. semester			2. semester		3. semester		4. semester	I alt
	Tema 1	Tema 2	Tema 3	Tema 4	Tema 5	Tema 6	Tema 7		
Finansielle virksomheder og markeder	1		6	3	1	2	1		14
Finansiell markedsføring				4		1	3		8
Privatøkonomi					7				7
Erhvervsøkonomi		4	0,5		2	8,5			15
Global økonomi		3		4		2	1		10
Erhvervsjura		2	5		1	2	2		12
Statistik		7		4					11
Kunde- og samarbejdsrelationer	0,5				4	1,5	2		8
Ledelse og kommunikation	1					2,5	1,5		5
Speciale								18	18
Eksamensprojekt								12	12
ECTS pr. tema	2,5	16	11,5	15	15	19,5	10,5		
ECTS pr. semester	30			30		30		30	120



Valgdelen (30 ECTS)

Valgdelen består af to elementer: et specialeforløb og et afsluttende eksamensprojekt.

Specialeforløb (18 ECTS)

Uddannelsesstederne udbyder et antal specialer, heraf i fællesskab:

Rådgivning og Det Finansielle Detailmarked
Internationale Finansielle Relationer
Ejendomshandel
Ejendomsadministration
Økonomistyring i private og offentlige virksomheder

Hver studerende kan kun gennemføre et specialeforløb inden for normeret studietid.

Afsluttende eksamensprojekt (12 ECTS)

Eksamensprojektet skal dokumentere den studerendes evne til, på et metodisk grundlag, at kunne bearbejde en kompleks problemstilling i relation til en konkret opgave inden for finansområdet.

Specialeforløbet kan indgå i det afsluttende eksamensprojekt.

Uddannelsens tilrettelæggelse

Obligatorisk del

Semesterinddeling

1. semester	primus september til medio januar
2. semester	medio januar til ultimo juni
3. semester	medio august til ultimo december
4. semester	primus januar til ultimo juni

Undervisningens tilrettelæggelse

Undervisningen tilrettelægges over 7 kompetencerelaterede temaer.

Undervisningen tager udgangspunkt i relevant erhvervspraksis og kobler praksis og teori. Der inddrages problemstillinger fra de forskellige typer af virksomheder inden for den finansielle sektor. Desuden arbejdes der med økonomistyring i private og offentlige virksomheder.

Undervisningen vil blive tilrettelagt varieret. Dette sker bl.a. gennem holdundervisning, forelæsninger, projektarbejder, tværfaglige cases, temaarbejder, gæsteforelæsninger og virksomhedsbesøg. De forskellige indlæringsformer vil ud over det faglige indhold også udvikle den studerendes evne til både at arbejde selvstændigt og at samarbejde med andre.

Valgdel

Specialeforløb

Specialeforløbet strækker sig fra primo januar til ultimo marts. Sigtet med specialeforløbet er at give den studerende mulighed for at tone sin samlede uddannelse ud fra interesse og evt. hensyn til karrieremuligheder.

Specialeforløbet kan gennemføres på følgende måder:

- A. Specialeforløb udbudt af de 5 skoler i fællesskab
- B. Særlige specialeforløb, som er udarbejdet af den enkelte skole
- C. Specialeforløb kombineret med studieophold i virksomhed eller institution
- D. Udlandsophold med erhvervspraksis og vejledning eller uddannelsesforløb

Specialeforløbet på finansøkonomuddannelsen udgør 15% af uddannelsen (18 ECTS). Skolerne udgiver hvert år en vejledning om specialeforløbet.

Afsluttende eksamensprojekt

Det afsluttende eksamensprojekt udgør 12 ECTS. Problemstillingen bør udarbejdes i samarbejde med en finansiel virksomhed eller med økonomifunktionen i en privat eller offentlig virksomhed. Skolerne udgiver hvert år en vejledning om det afsluttende eksamensprojekt.

**Eksamen, prøver og
bedømmelse****Vilkår**

Prøver er fastlagt i henhold til

- "Bekendtgørelse om prøver og eksamen i erhvervsrettede uddannelser under Undervisningsministeriet", bekendtgørelse nr. 356 af 19. maj 2005.
- "Bekendtgørelse om karakterskala og anden bedømmelse", bekendtgørelse nr. 262 af 20. marts 2007 som angiver bedømmelsesgrundlag og -metode for prøvers og eksaminers vedkommende.
- "Bekendtgørelse om erhvervsakademiuddannelsen (AK) inden for finansområdet", bekendtgørelse nr. 627 af 18. juni 2007.

I øvrigt henvises til Retsinformation på www.retsinfo.dk, der til enhver tid indeholder de seneste versioner af love og bekendtgørelser på området.

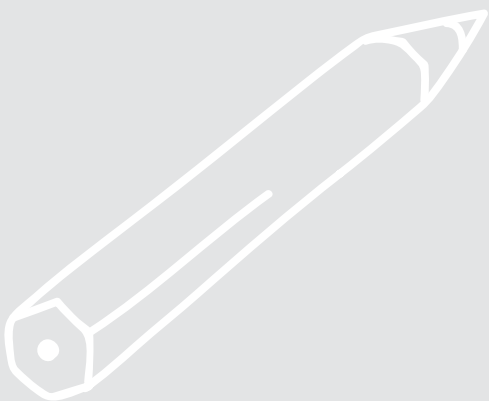
Hver studerende skal aflægge 5 prøver, hvoraf de 4, inkl. det afsluttende eksamensprojekt, er eksterne prøver, og 1 er en intern prøve. Samtlige prøver skal bestås med minimum karakteren 2.

Den studerende har ret til 3 eksamensforsøg pr. prøve. Såfremt rettidig afmelding ikke foreligger, betragtes prøven med hensyn til antallet af eksamensforsøg som påbegyndt. Dette gælder dog ikke, hvor den studerende bliver forhindret i at deltage på grund af sygdom. EAM kan i tilfælde af sygdom forlange dokumentation i form af lægeerklæring.

Hvis en prøve ikke er bestået, kan den studerende deltage i en prøve eller eksamen på ny. EAM fastsætter tidspunktet for omprøver eller sygeeksamen. Der kan gives adgang til omprøver efter skolens bestemmelser. Beståede prøver kan ikke tages om.

Før den studerende kan aflægge en eksamen eller prøve, skal semestrets bundne forudsætninger, jvf. 5.2, være godkendt.

Årsprøven (efter 2. semester) afholdes 2 gange pr. år, i juni og i august. Forudgående eksterne prøver skal være bestået, inden den studerende kan aflægge de efterføl-



Bundne forudsætninger i studieforløbet

gende eksterne prøver.

Bundne forudsætninger er kvalitative og kvantitative krav til den studerende om godkendelse af nærmere bestemte relevante studieaktiviteter. Eksempler på bundne forudsætninger kan være obligatorisk deltagelse i undervisning, afslutning af temaer, temaprojekter, opponenterarbejde, fremlæggelser, aflevering af opgaver e.l., hvor præstationen skal godkendes af faglærerne. Der gives ikke nødvendigvis en karakter efter 7-trinsskalaen.

Bundne forudsætninger betragtes ikke som udprøvnings eller eksamen, men som en del af læreprocessen, der dokumenterer, at den studerende er studieaktiv.



For at kunne indstille sig til interne og eksterne prøver i de enkelte semestre skal den studerende have fået godkendt de respektive semestres bundne forudsætninger. Hvis en studerende ikke får godkendt en bunden forudsætning, skal han/hun aflevere en ny opgave. Afleveringstidspunktet for den nye opgave fastlægges af EAM. Oversigt over bundne forudsætninger findes i studieplan.

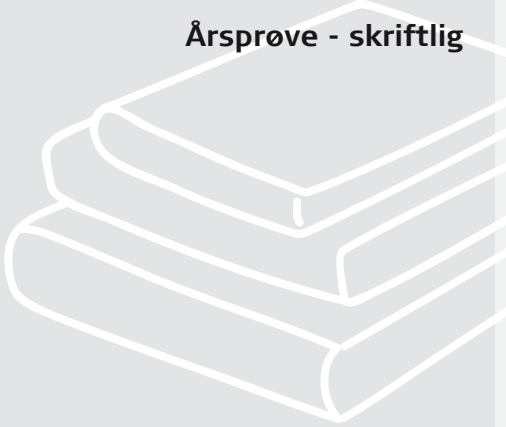
Bedømmelsesplan

Prøve	1. semester	2. semester	3. semester	4. semester	Vægtning	Karakter
Årsprøve (E)		S				1
Mundtlig prøve (I)		M				1
Mundtlig prøve			M			1
Skriftlig prøve			S			2
Prøve i specialforløbet (E)				P M	0,5 0,5	1
Afsluttende eksamensprojekt (E)				P M	0,7 0,3	1

E: ekstern prøve, I: intern prøve, S: skriftlig, M: mundtlig, P: projekt/opgave

Beskrivelse af eksterne prøver

Årsprøve - skriftlig



Fælledelsprøve skriftlig og mundtlig

Placering: Udgangen af 2. semester.

Prøvens varighed: 6 timer.

Indhold: Prøven skal dokumentere den studerendes evne til at anvende den indlærte viden fra 1. og 2. semester.

Prøven kombinerer væsentlige områder af 1. års undervisning samt teori fra flere af temaerne.

Bedømmelse: 1 karakter.

Placering: Udgangen af 3. semester.

Prøvens varighed: 30 minutters mundtligt forsvar.

Indhold: Prøven skal dokumentere den studerendes evne til anvendelse af den indlærte teori, skriftlig og mundtlig fremstilling, samt evnen til at arbejde tværfagligt og helhedsorienteret.

Et caseoplæg udleveres til den enkelte studerende på førstedagen af projektforløbet. Caseoplægget må diskuteres blandt studerende, men skolen eller underviserne besvarer ikke spørgsmål vedrørende materialet.

Caset tager udgangspunkt i uddannelsens obligatoriske del, og problemstillingen i case-materialet skal bredt dække målene for temaerne på den obligatoriske del af uddannelsen.

7 dage efter udlevering af caseoplægget afleveres besvarelsen. Omfanget forventes at være 31.500 tegn inkl. mellemrum (eksklusiv bilag, forside, indholdsfortegnelse og litteraturliste).

Projektet forsvares herefter mundtligt over for en eksaminator og en censor.

Anvendelse af IT skal integreres i besvarelsen og indgår i bedømmelsen.

**Prøve i specialeforløbet –
skriftlig og mundtlig**

Bedømmelse: 1 samlet karakter for den skriftlige (vægt: 40%) og den mundtlige (vægt: 60%) del. Den studerende får kun oplysning om den samlede karakter.

Placering: Midt i 4. semester.

Prøvens varighed: 30 minutters mundtligt forsvar.

Indhold: Prøven tager udgangspunkt i specialeforløbet. Den har form som et mundtligt forsvar, der afvikles på baggrund af et skriftligt projekt udarbejdet af den studerende. Kravene til dette projekt fremgår af eksamensbeskrivelsen for specialeforløbet.

Bedømmelse: 1 samlet karakter for den skriftlige (vægt: 50%) og den mundtlige (vægt: 50%) del. Den studerende får kun oplysning om den samlede karakter.

**Prøve i det afsluttende
eksamensprojekt
- skriftlig og mundtlig**



Placering: Udgangen af 4. semester.

Prøvens varighed: 1 times mundtligt forsvar af eksamensprojektet.

Formål: Den studerende skal i det afsluttende eksamensprojekt dokumentere evne til, på et metodisk grundlag, at kunne bearbejde en kompleks problemstilling i relation til en konkret opgave inden for finansområdet.

Indhold: Projektet skal tage udgangspunkt i centrale problemstillinger i uddannelsen og kan indeholde elementer fra specialiseringen.

Virksomhedstilknytning og/eller praktik eller udlandsophold bør indgå i forbindelse med projektet.

Emnet for det afsluttende eksamensprojekt formuleres af den studerende i samråd med EAM og normalt i samarbejde med en virksomhed. EAM skal godkende opgavens formulering.

Det afsluttende eksamensprojekt udarbejdes individuelt eller i grupper på to til tre studerende. Såfremt

Beskrivelse af intern prøve

Prøve i privatkunde- rådgivning - mundtlig



eksamensprojektet ikke består, udarbejdes der et nyt projekt. Gruppemedlemmer, der ikke består, er underkastet samme regel.

Regler om omfang, aflevering og krav til individuel eller gruppevis udarbejdelse findes i skolens vejledning herom.

Bedømmelse: Først bedømmes den skriftlige del af projektet af censor og vejleder i fællesskab. Derefter forsvares projektet individuelt, mundtligt over for vejleder og censor.

Når det afsluttende eksamensprojekt skrives på dansk, indgår stavning og formulering som en del af bedømmelsen vægtet med 10% (af de 70%, der vedrører den skriftlige del). Der kan på den enkelte skole søges om dispensation til at aflevere det afsluttende eksamensprojekt på engelsk.

Der gives 1 samlet karakter for den skriftlige (vægt: 70%) og den mundtlige (vægt: 30%) del. Den studerende får kun oplysning om den samlede karakter.

Placering: Udgangen af 2. semester.

Prøvens varighed: 30 minutter mundtligt forsvar.

Indhold: Prøven tager udgangspunkt i temaerne 1 til 5. Prøven er en individuel mundtlig prøve med 2 timers forberedelse og er udformet som et rollespil efterfulgt af en eksamination.

1. del af eksamen, rollespillet, er en rådgivningssituation, hvorunder den studerende (rådgiver) præsenterer et finansielt produkt for eksaminator (kunden). Udgangspunktet for rollespillet er et oplæg på 1-2 sider, som den studerende har fået udleveret før den 2 timer lange forberedelsestid.

2. del af eksamen foregår som en samtale over udvalgte faglige emner med relevans for oplægget.

Bedømmelse: 1 karakter.

Beskrivelse af uddannelsens temaer

Tema 1 - Introduktion til finansiel virksomhed og metode

I det første af uddannelsens temaer tilrettelægges en god studiestart med vægt på teamsamarbejde, metode, kompetenceudvikling og et overblik over finansielle virksomheders funktion.

Mål

Den studerende arbejder effektivt og problemorienteret og får et overblik over de forskellige finansielle virksomheders funktion og placering i samfundet.

Den studerende skal have viden om:

- de væsentligste typer udbydere af finansielle ydelser
- individers og gruppers adfærd i forskellige samarbejdsrelationer
- kommunikationsprocessen

Den studerende skal have færdighed i:

- at udarbejde og præsentere et projekt
- at reflektere over egne styrker og forbedringsmuligheder
- at arbejde med problemorienteret projektarbejde
- at anvende værktøjer til konfliktløsning samt til styring og optimering af beslutningsprocesser.
- at anvende viden om individers og gruppers adfærd

Den studerende skal have kompetence i:

- at arbejde problemorienteret i grupper



Tema 2
Basisfag

Uddannelsens andet tema skaber et godt grundlag for den kommende finansøkonom, med vægt på de særlige kompetencer, en finansiel medarbejder skal tilegne sig.

Mål

Den studerende opnår grundlæggende viden i fagene globaløkonomi, erhvervsøkonomi, statistik og erhvervsjura, som anvendes i senere temaer.

Den studerende skal have viden om:

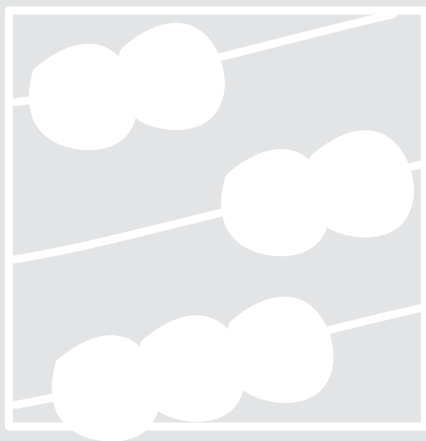
- demografi, pris- og løndannelse, markedsformer og samfundsøkonomiske sammenhænge
- statistiske fejltyper
- retssystemets opbygning og funktion, terminologi, retskilder og fortolkning
- aftaleretlige forhold i den finansielle sektor
- omkostningsmæssige forhold

Den studerende skal have færdighed i:

- at analysere virkningerne af mikropolitisk indgreb
- at gennemføre en værdikædeanalyse
- at foretage elasticitets- og optimeringsberegninger
- at anvende grundlæggende statistiske metoder
- at anvende reglerne om aftaler og fuldmagter
- at anvende og vurdere erstatningsret
- at anvende driftsøkonomisk teori, metoder og modeller

Den studerende skal have kompetence i:

- selvstændigt at kunne udvælge blandt al basisviden og færdigheder til håndtering af forskellige praktiske problemstillinger



Tema 3
Den finansielle
sektor og finansielle
produkter

Uddannelsens tredje tema er tilrettelagt, så det skaber god forståelse for den finansielle sektor, dens produkter og juraen bag - til brug for senere at kunne yde kunde-rådgivning.

Mål

Den studerende har viden om de finansielle produkter og hvilke behov de dækker hos forskellige kundetyper.

Den studerende kan sammenligne, kombinere og foretage grundlæggende beregninger i relation til produkterne og anvende de juridiske regler, der relaterer sig til produkterne.

Den studerende skal have viden om:

- betalingsformidling, nationalt og internationalt
- ind- og udlån
- lånetyper
- kreditvurdering af privatkunder og mindre erhvervs-virksomheder
- finansielle investeringer
- elementer, der indgår i værdifastsættelsen af en ejendom og sagsgangen i en ejendomshandel
- forsikrings- og pensionsprodukter
- fordringstyper
- grundlæggende forsikringsret
- regulering af det finansielle erhverv

Den studerende skal have færdighed i:

- at kunne anvende, sammenligne og kombinere de finansielle virksomhedsprodukter til at opfylde kundernes behov
- at analysere og vurdere forskellige former for fordringer og sikring af disse
- at foretage økonomiske konsekvensberegninger af alternative finansieringsalternativer
- at kunne anvende reglerne om finansiell sikkerhedsstillelse i sammenhæng med andre juridiske emner og i en praktisk sammenhæng med risiko- og kreditvurdering
- at anvende reglerne og retspraksis om køb og salg af fast ejendom



Tema 4
Den finansielle
sektor og samfundet

- at anvende reglerne og retspraksis om tinglysning
- at kunne anvende reglerne om fordringers ophør
- at kunne anvende reglerne og retspraksis om fordringers overdragelse

Den studerende skal have kompetence i:

- selvstændigt at kunne håndtere finansielle produkter i tværfaglig sammenhæng med behovsafdækning og juridisk regulering af produkterne og sikkerhedsstillelse

I uddannelsens fjerde tema skal den studerende vende blikket udad og analysere internationale økonomiske sammenhænge samt de politiske rammer for aktiviteterne i den finansielle sektor. Et særligt område er spillet mellem samfund, sektor og kunder. Statistiske og globaløkonomiske metoder og analyseformer er en væsentlig del af denne læringsproces.

Mål

- Den studerende har viden om finansielle virksomheders funktion og placering i samfundet
- Den studerende kan selvstændigt gennemføre markedsanalyser
- Den studerende kan selvstændigt analysere og vurdere erhvervsøkonomiske og samfundsøkonomiske problemstillinger

Den studerende skal have viden om:

- Lovgivning og tilsyn i forhold til de finansielle virksomheders aktiviteter
- De finansielle virksomheders rolle i forhold til kunder og det omgivende samfund
- Grundlæggende markedsføringsbegreber samt markedsføringsfunktionens rolle og placering i den finansielle virksomhed
- Forskellige primære og sekundære informationsindsamlingsmetoder i relation til informationsbehovet i en markedsanalyse
- Metoder til at identificere forhold af intern såvel som ekstern karakter (efterspørgsels-, konkurrence- og makroforhold), der øver indflydelse på erhvervsvirksomheder og finansielle virksomheder

- Etikens betydning i markedsføringen af den finansielle virksomhed
- Indkomstdannelse, de samfundsøkonomiske mål og deres indbyrdes samspil
- Rentedannelse og rentestruktur
- Kursdannelse ved forskellige kursregimer
- Klassiske og nyere handelsteorier
- Antalstabeller, regressionsanalyse, stikprøveudvælgelse
- Kunne anvende og vurdere konkurrenceret i relation til den finansielle sektor og dens kunder

Den studerende skal have færdighed i:

- At indsamle primære og sekundære data ved hjælp af statistiske metoder



- At kunne anvende teoretiske modeller til analyse af indkomstdannelse, rentedannelse, kursdannelse samt inflation og beskæftigelse
- At kunne analysere udviklingen i betalingsbalancen, kapitalbalancen, og konkurrenceevnen
- Sikre at gældende lovgivning og etiske retningslinjer overholdes i relationen til kunden

- Indsamle og behandle en konkret erhvervsøkonomisk eller samfundsøkonomisk problemstilling ved brug af statistisk analyse
- Opstille og gennemføre en regressionsmodel med én eller flere forklarende variable
- Anvende forskellige metoder til stikprøveudvælgelse

Den studerende skal have kompetence i:

- At formidle forventningerne om samfundsudviklingen til samarbejdspartnere og kunder
- Selvstændigt at kunne vurdere virkningen af rente- og valutakursdannelsen
- Selvstændigt kunne vurdere en gennemført erhvervsøkonomisk eller samfundsøkonomisk statistisk analyse
- Selvstændigt at forberede og gennemføre en markedsanalyse

Tema 5
Privatkunderådgivning**Mål**

Temaet er tilrettelagt, så det skaber en kompetence til at rådgive den typiske privatkunde inden for de mest almindelige finansielle produkter.

Den studerende kan yde finansiell rådgivning af den typiske privatkunde juridisk i alle livsløbets faser på en juridisk og forsvarlig måde. I den forbindelse skal den studerende selvstændigt planlægge og gennemføre målrettede privatkundemøder.

Den studerende skal have viden om:

- forskellige indkomstformer og -anvendelser
- de basale familie- og arveretslige regler
- debitorsikring af privatkunder
- køberet i forhold til forbrugere
- mødeteknik
- opbygningen af kunderelationer og relationsmarkedsføring

Den studerende skal have færdighed i:

- skatteberegning og budgetlægning
- at udarbejde opsparings-, finansierings- og investeringsforslag
- at vurdere forsikringsbehov
- at anvende forbrugerbeskyttende lovgivning i forbindelse med den typiske privatkunde
- at anvende regler og praksis for rådgiveransvar i den finansielle sektor
- at anvende regulering af rettigheder og pligter omkring kreditaftaler
- at anvende og vurdere regulering af finansiell sikkerhedsstillelse i sammenhæng med andre juridiske emner

Den studerende skal have kompetence i:

- vurdering af budgetter og indkomstanvendelser
- vurdering af privatkunders finansielle behov, risici og muligheder samt foretage økonomisk og juridisk ansvarlig rådgivning af disse
- at udvise assertiv adfærd
- selvstændigt at planlægge og gennemføre rådgivningsmøder og simple salgsforhandlinger



Tema 6 Erhvervskunderådgivning

Mål

Temaet er tilrettelagt, så det skaber en kompetence til at kunne rådgive erhvervskunder og analysere virksomheder.

Den studerende er selvstændigt i stand til at rådgive og kreditvurdere erhvervsvirksomheder i forbindelse med finansieringsanmodninger og investeringsforslag med udgangspunkt i en situationsanalyse.

Den studerende skal have viden om:

- forretningsmuligheder og lønsomhedsbetragtninger for den finansielle virksomhed
 - indhold og sammenhænge i årsrapporter med dertil hørende budgetter
 - ledelsesforhold og virksomhedens interne samspil mellem forskellige funktioner og afdelinger
 - gældssanering
 - køberet for erhvervsvirksomheder
 - grundlæggende selskabsret
 - Finansieringsstruktur og forskellige finansieringsformer



Den studerende skal have færdighed i:

- regnskabsanalyser og regnskaber aflagt af virksomheder uden for selskabsform
- at udarbejde kreditvurderinger, kreditværdighedsundersøgelse og risk-managementanalyser ud fra markedsmæssige, økonomiske, juridiske, organisatoriske og ledelsesmæssige forhold
- Analysere og vurdere virksomhedens investeringsbehov samt vurdere investeringsforslag
- at vurdere den optimale finansieringsstruktur for erhvervsvirksomheder
- at vurdere strategiske muligheder for erhvervsvirksomheder
- anvende og vurdere erstatningsret inden for erhvervskundeområdet
- Identificere og vurdere den mest optimale sikkerhedsstillelse
- Kunne anvende og vurdere regler og praksis for individuel og universal kreditorforfølgning



Tema 7
Finansielle virksomheder

Mål

Den studerende skal have kompetence i:

- at kunne deltage i et fagligt og tværfagligt samarbejde omkring kreditvurderinger og rådgivning af erhvervs-kunder på baggrund af strategisk analyse
- selvstændigt at gennemføre en rådgivningssituation af og forhandling med erhvervs-kunder professionelt ansvarligt

Uddannelsens syvende og sidste tema er særligt tilrettelagt, så det samler alle den studerendes kompetencer. Der er fokus på samlede forløb, hvor den studerende selvstændigt kan foretage problemløsning samt planlægge og implementere finansielle aktiviteter.

Den studerende er fagligt bredt funderet og kan deltage i planlægning, organisering og realisering af opgaver i forbindelse med rådgivning i den finansielle virksomhed, på et lovligt og etisk forsvarligt grundlag.

Den studerende skal have viden om:

- Hovedstrukturen i regnskabet for finansielle virksomheder
- Teori og metode i forbindelse med opbygningen af kunderelationer
- Projektledelse
- Forretningsmuligheder og lønsomhedsbetragtninger i en finansiell virksomhed

Den studerende skal have færdighed i:

- Analysere og vurdere behovet for organisationsudvikling
- Kunne anvende teoretiske modeller til bestemmelse af indkomstdannelse
- Kunne formidle samfundsøkonomiske udviklingstendenser til samarbejdspartnere og kunder
- Kunne anvende og vurdere markedsføringsret i relation til den finansielle sektor og dens kunder

Den studerende skal have kompetence i:

- Selvstændigt at kunne analysere og vurdere organisatoriske problemstillinger
- At arbejde tværfagligt og projektorienteret
- Selvstændigt at fastlægge mål og strategier og omsætte disse til en markedsføringsplan
- Selvstændigt at kunne vurdere virkningen af økonomiske politikker



Tema 8 Valgdel

Uddannelsens ottende tema er kendetegnet ved stor frihed for den studerende i tilrettelæggelsen af forløbet. Der er ikke valgfag på Finansøkonomuddannelsen, så det 4. semester fungerer som valgdel, hvor den studerende kan kombinere sine særlige ambitioner og skabe et karrieregrundlag.

Tema 8 er delt i to dele, specialet og den afsluttende hovedopgave.

Specialet

Mål

Finansøkonomens praktik har en central betydning for uddannelsens professionsrettede og praksisnære karakter og bidrager til, at de studerende udvikler professionel kompetence.

Praktikopholdet har til formål at sætte den studerende i stand til at anvende studiets metoder og redskaber gennem en konkret, praktisk opgaveløsning i en given finansiel virksomhed i Danmark eller i udlandet.

Viden:

- indsamle viden i forbindelse med at udføre opgaver i virksomheden
- indsamle knowhow om den finansielle sektor
- iagttage forbindelsen mellem det teoretiske niveau og det praksisnære i specialet

Færdigheder:

- vurdere den indsamlede videns relevans og pålidelighed
- skelne mellem fakta, teori, kilders udtalelser og egne synspunkter
- demonstrere en praktisk evne ved opstilling af løsningsalternativer
- kunne vælge mellem forskellige løsningsalternativer ud fra et grundlag tæt på praksis

Kompetencer:

- udvise en selvstændig, kritisk og reflekterende stillingtagen til praktiske faglige forhold

Skolerne udarbejder en særlig vejledning til de studerende om arbejdet i specialeforløbet.



**Afsluttende
eksamensprojekt****Mål**

At vise, at den studerende på kvalificeret vis kan kombinere teoretiske, metodiske og praktiske elementer og kan formidle disse. Det afsluttende projekt på akademisk niveau skal være en større opgave, hvor den studerende tilegner sig særligt indsigt i et afgrænset finansielt emne/område/problem, der er centralt i forhold til den finansielle sektor.

Problemstillingen til projektet udarbejdes af den studerende og så vidt muligt i samarbejde med en virksomhed. Bachelorprojektets problemstilling skal godkendes af skolen.

Viden:

- indsamle fakta om finansielle problemer på et konkret grundlag i en konkret virksomhed
- indsamle viden til brug for valg og fravalg i forhold til: problem, metode, teori, empiri og konklusion
- kommunikationsstrategi og projektopstilling

Færdigheder:

- anvendelse af videnskabelig metode gennem indsamling, bearbejdning og anvendelse af relevant viden og praksisnære data
- at udvikle og analysere strategiske og kreative løsningsforslag baseret på anvendt teori og metode til konkrete og abstrakte problemstillinger i en virksomhed inden for den finansielle sektor
- selvstændigt at styre et hovedopgaveprojekt og udføre kreative problemløsning i denne sammenhæng
- at evaluere egen læring og identificere egne kompetenceudviklingsbehov
- at videreformidle ideer, kvantitative og kvalitative data til forskellige målgrupper

Kompetencer:

- at kombinere teoretiske, metodiske og faglige elementer til professionsanvendelig viden
- kompetent kunne formidle egne fagligt begrundede synspunkter
- at formulere velargumenterede svar på konkrete problemstillinger
- at vurdere forskellige løsningsalternativer på abstrakte og konkrete problemstillinger

Skolerne udarbejder en særlig vejledning til de studerende om arbejdet med det afsluttende eksamensprojekt. Denne vejledning omfatter formalia, omfang, tidsplan, kontakt til vejleder samt bedømmelseskriterier for projektet.

Merit

Andre erhvervsakademiuddannelser

Det er mellem de skoler, for hvilke denne studieordning gælder, aftalt, at studerende kan overføres i uddannelsesforløbet, dog tidligst efter bestået årsprøve.

Videregående uddannelsesinstitutioner

En bestået Finansøkonomuddannelse samt matematik på niveau B giver merit for HD 1. del i henhold til aftale mellem Undervisningsministeriet og handelshøjskolerne. Adgang til HD 2. del i Finansiell Rådgivning kræver ikke matematik på niveau B.



Finansøkonomer kan optages på HA-studiet på handelshøjskoler og universiteter i Danmark og på 1 1/2 år færdiggøre en bachelor. Herefter kan Finansøkonomer optages på cand.merc.-studiet. Finansøkonomer kan endvidere via 1 års brobygningsforløb på Handelshøjskolen i Århus optages på cand.merc.-studiet.

Fra Finansøkonom til Finansbachelor

Fra 2. semester (alle interne og eksterne prøver på 1. år er bestået):

Den studerende starter på på 3. semester af finansbacheloren, men skal inden udgangen af 4. semester have bestået prøverne i organisationspsykologi (intern prøve 1. sem.), erhvervsøkonomi (ekstern prøve på 2. sem.), samt en særlig, intern prøve i metodelære og videnskabsteori.

Den studerende skal for inden deltage i et obligatorisk interview med uddannelsens studieleder.

Fra 3. semester (alle interne og eksterne prøver på 1. år og 3. sem. er bestået):

Den studerende starter på 4. semester af finansbacheloren, men har forinden været til rådgivende samtale med uddannelsens studieleder, specielt om praktikforløbet. Desuden skal den studerende inden udgangen af

4. semester have bestået prøve i organisationspsykologi (intern prøve 1. sem.), 3. intern prøve på 3. semester samt en særskilt prøve i metodelære og videnskabs-teori og en bunden forudsætning i organisationsudvikling på 3. semester.

Fra 4. semester (alle prøver på uddannelsen er bestået):

Finansøkonomen starter på 5. semesters praktikforløb uden afkortelse, men skal forinden have deltaget i valgfagsrunde A og bestået prøverne deri.



Efter Finansøkonom og 6-12 måneder beskæftigelse:

Finansøkonomen starter direkte med 6. semesters valgfagsrunde B på finansbacheloren, men skal inden udgangen af 6. semester selvstændigt have læst op på valgfagsrunde A og bestået en særlig, intern prøve.

Udenlandske universiteter

Der er merit på flere udenlandske universiteter, hvor Finansøkonomer på 1 år kan færdiggøre en bachelor.

Gennem Merkantilt Forum kan den studerende opnå adgang til 1-årige bachelorforløb i udlandet.

For nærmere information om indgåede meritaftaler henvises til skolernes hjemmesider samt til www.erhvervsakademierne.dk

Dispensationsmuligheder

EAM's rektor kan forud for optagelse dispensere eller give merit for dele af uddannelser, der ækvivalerer fag eller dele af Finansøkonomuddannelsen. Der anlægges normalt en individuel vurdering.

Udbud under åben uddannelse

Der henvises til mulighederne for supplerende studier på videregående voksenuddannelse (VU) i Finansiell Rådgivning.

Klageadgang

Klagemuligheder og -retningslinier er fastlagt i

- Bekendtgørelsen om prøver og eksamen i erhvervsrettede uddannelser under Undervisningsministeriet, nr. 356 af 19/05/2005.
- Bekendtgørelsen om erhvervsakademiuddannelsen inden for Finansområdet, nr. 644 af 30. juni 2000.

Der henvises til EAM's uddannelsesansvarlige for yderligere information og til www.kvu-censor.dk.

Klagefristen er 2 uger fra modtagelse af et eksamensresultat eller en afgørelse fra EAM.

Kvalitetssikring

Finansøkonomuddannelsen sikres kvalitetsmæssigt i henhold til "Bekendtgørelse om kvalitetsudvikling og kvalitetskontrol i erhvervsakademiuddannelserne" bekendtgørelse nr. 635 af 30. juni 2000 samt "Lov om Danmarks Evalueringsinstitut" lov nr. 290 af 12. maj 1999.

Skolerne bag denne studieordning har forpligtet sig til et tæt samarbejde med det formål at sikre en national kompetence og merit bl.a. ved at tilrettelægge og gennemføre fælles eksterne prøver.

Det er desuden aftalt, at justeringer i studieordningen foretages i fællesskab på baggrund af de løbende evalueringer samt samarbejdet med et nationalt uddannelsesudvalg.

**Formålet med
dette samarbejde er**

Erhvervsakademi MidtVest i Herning har nationale og internationale samarbejdspartnere.

- at fremme kvaliteten af uddannelserne, både gennem udviklingen af studiernes faglige indhold og gennem opbygning af internationale dimensioner i uddannelsen, hvorved de studerendes internationale kvalifikationer, sproglige færdigheder og kulturelle forståelser udbygges.
- at fremme de studerendes konkurrencedygtighed og mobilitet.

Denne studiehåndbog træder i kraft den 1. september 2008.

Der vil ved hvert studieårs begyndelse blive foretaget en evaluering og revision af studiehåndbogen for at implementere eventuelle rettelser eller nye tiltag.